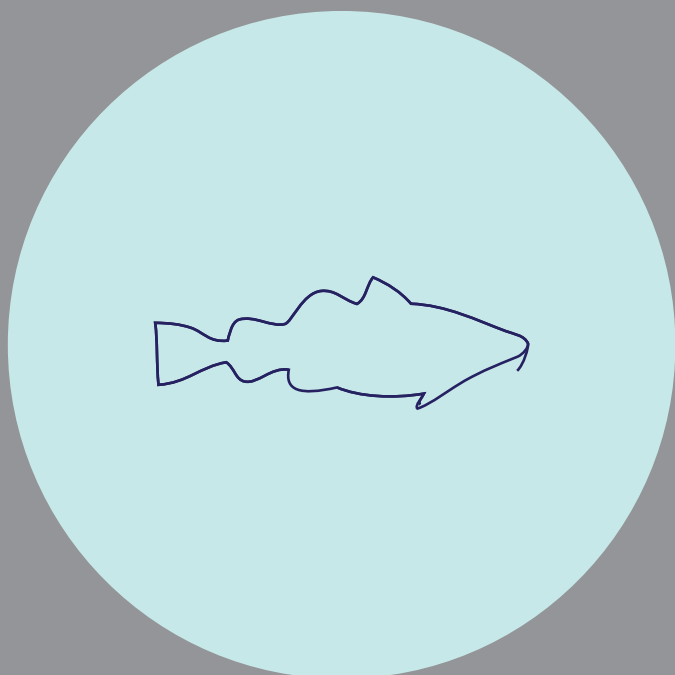
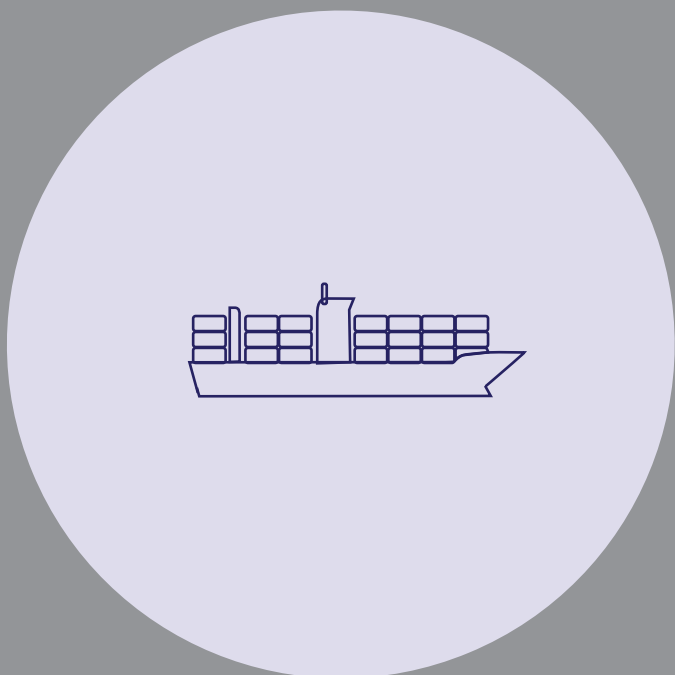


SJÁVARKLASINN Á ÍSLANDI:

EFNAHAGSLEG

UMSVIF OG

AFKOMA 2015





## SJÁVARKLASINN Á ÍSLANDI: EFNAHAGSLEG UMSVIF OG AFKOMA 2015

© Íslenski sjávarklasinn 2016

### Útgefandi:

Íslenski sjávarklasinn

### Höfundar:

Bjarki Vigfússon,  
Haukur Már Gestsson &  
Þór Sigfússon

September 2016

## ÍSLENSKI SJÁVARKLASINN

Íslenski sjávarklasinn er drifkraftur nýrra hugmynda og stuðlar að árangursríku samstarfi fyrirtækja og frumkvöðla í hafsækinni starfsemi. Starfsemi fyrirtækisins felst í klasasamstarfi, ráðgjöf, greiningarvinnu og aðstoð við þróun nýrra fyrirtækja.

[www.sjavarklasinn.is](http://www.sjavarklasinn.is)



Síðastliðinn aldarfjórðung eða svo hefur íslenskur sjávarútvegur tekið miklum stakkaskiptum. Segja má að greinin hafi færst úr því að vera nokkuð einhæfur hráefnisframleiðandi sem „bjargar verðmætum“ yfir í að vera fjölbreyttur þekkingariðnaður sem „skapar verðmæti“ með tækninýjungum, fjárfestingu og nýsköpun. Á allra síðustu árum hafa augu manna opnast enn frekar fyrir þessu breytta eðli greinarinnar og hve mörg tækifæri eru enn til staðar við sköpun aukinna verðmæta innan hennar.

Sjávarútvegur er grunnatvinnuvegur á Íslandi og í skjóli hans hefur myndast svokallaður sjávarklasi; þyrping fyrirtækja sem tengjast sjávarútvegi, hafinu eða auðlindum þess með einhverjum hætti og hafa mikil viðskiptatengsl við sjávarútveginn. Í þessari samantekt birtist yfirlit yfir sjávarklasann á Íslandi sjötta árið í röð.

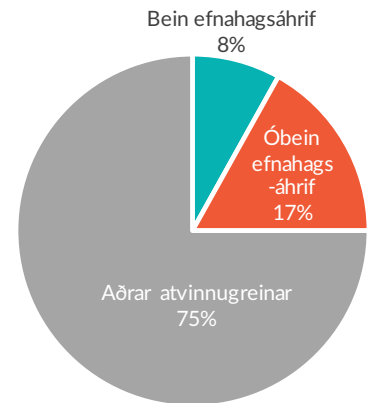
Nýsköpun og ný tækni í sjávarútvegi hefur aldrei verið jafn sýnileg og um þessar mundir. Mikilvægt er að nýta þennan meðbyr og halda áfram að tengja sjávarútveginn við aðrar þekkingargreinar íslensks atvinnulífs og fá þannig nýtt blóð og nýja hugsun að þessari rótgrónu en framsæknu atvinnugrein.

Beint framlag sjávarútvegs til landsframleiðslu var 8,1% á síðasta ári og lækkaði lítillega milli ára. Minnkandi hlutur sjávarútvegs í landsframleiðslu síðustu tvö ár skýrist af miklum vexti annarra greina, einkum ferðaþjónustu, sem drífa áfram mikinn hagvöxt þessi misserin. Sjávarútvegur er eftir sem áður grunnatvinnuvegur á Íslandi og í kringum hann hefur myndast klasi fjölmargra fyrirtækja sem standa undir minnst 25% af landsframleiðslu, líkt og lesa má um í ritinu Þýðing sjávarklasans í íslensku efnahagslífi (2010).

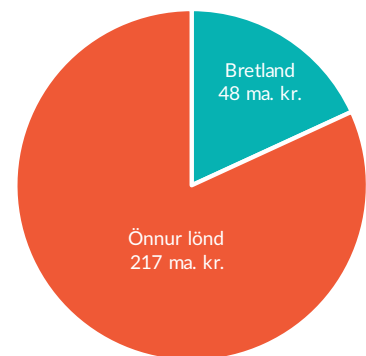
Í grunninn er staða sjávarútvegsins sterk, líkt og undanfarin ár. Veikt gengi krónunnar á árunum eftir falla bankanna 2008 gjörbreytti rekstrarumhverfi sjávarútvegsins og var helsti áhrifaþáttur þess mikla góðæristímabils sem greinin hefur upplifað síðan. Frá 2008 hefur eiginfjárstaða sjávarútvegsins batnað til muna og jákvæðar rekstrartölur einkennt greinina í heild. Nú er íslenska krónan hins vegar farin að styrkjast á ný sem hefur áhrif á öll útflutningsfyrirtæki. Fyrirkomulag peningamála og gengisskráning krónunnar til framtíðar, nú þegar hyllir undir losun fjármagnshafta, er talsverður óvissuþáttur í rekstri sjávarútvegsins um þessar mundir. Á móti sterkri krónu hefur olíuverð á heimsmarkaði að vísu lækkað. Olíuverð virðist þó hafa náð lágmarki um síðustu áramót og hækkað nokkuð síðan.

Annar stór óvissuþáttur sem nú blasir við er ákvörðun Breta að ganga úr Evrópusambandinu. Þessi ákvörðun getur haft miklar afleiðingar fyrir íslenskan sjávarútveg og íslenskt efnahagslíf. Bretland er stórkaupandi af íslenskum fiski, en útflutningur sjávarafurða þangað nam 48 milljörðum króna árið 2015 sem samsvarar 15% útflutningsverðmætis sjávarafurða. Heildarútflutningur Íslands til Bretlands nam um 120 milljörðum króna og innflutningur til Íslands þaðan um 90 milljörðum króna. Sú óvissa sem nú tekur við þegar Bretar yfirgefa innri markað ESB, og hugsanlegur efnahagssamdráttur í Bretlandi, getur dregið úr eftirspurn eftir íslenskum vörum, í það minnsta til skamms tíma. Þá hefur breska pundidi gefið verulega eftir, eftir að niðurstaða um útgöngu lá fyrir. Útgangan sjálf mun svo væntanlega eiga sér stað eftir um tvö ár. Ísland mun þá þurfa að semja um aðgang að breska markaðnum upp á nýtt, hugsanlega í einhverju samfloti með ESB eða EES-ríkjunum.

## BEIN OG ÓBEIN ÁHRIF SJÁVARÚTVEGS Á VERGA LANDSFRAMLEIÐSLU 2015



## ÚTFLUTNINGUR SJÁVARAFURÐA TIL BRETLANDS OG ANNARRA LANDA 2015



## AFLI 235 ÞÚSUND TONNUM MEIRI EN ÁRIÐ ÁÐUR

Heildaraflí íslenskra fiskiskipa á árinu 2015 nam rúmlega 1,3 milljón tonnum og jókst um 235 þúsund tonn eða 21,8% frá árinu áður. Síðastliðinn áratug hefur heildaraflí verið nokkuð stöðugur á bilinu 1,1 til 1,4 milljón tonn og má því segja að 2015 hafi verið mjög hefðbundið fiskveiðiár hvað varðar afla- brögd í heild.

Eins og von er urðu mestar breytingar í upp- sjávarafli milli ára. Loðnuveiði jókst úr 112 í 353 þúsund tonn, síldaraflí dróst saman úr 159 í 109 þúsund tonn og aflí kolmunna jókst úr 183 í 215 þúsund tonn. Botnfiskaflí í heild jókst úr 426 í 437 þúsund tonn eða um 11 þúsund tonn og munar þar einkum um lítilsháttar aukningu í þorsk-, ýsu- og ufsaveiðum.

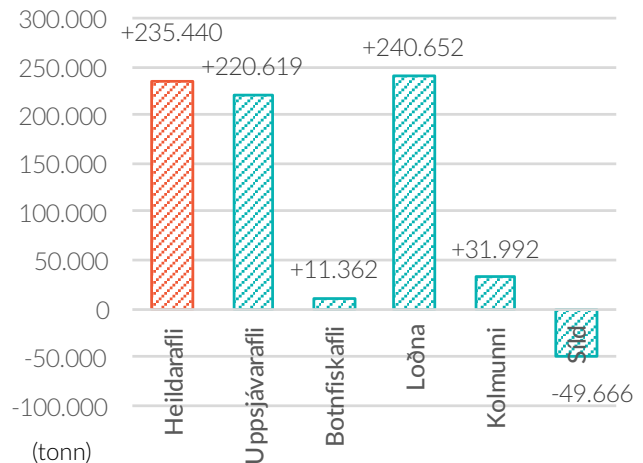
## ÚTFLUTNINGSVERÐMÆTI MINNI EN AFLABRÖGD GEFA TILFNI TIL

Útflutningsverðmæti sjávarafurða árið 2015 námu í heild 264,6 milljörðum króna sem er aukning um 16,6 milljarða króna eða 6,7% frá árinu áður á föstu verðlagi. Athygli vekur að útflutningur í krónum talið jókst ekki eins mikið og aukning í afla gaf tilefni til og skýrist það einkum af þremur þáttum: styrkingu krónunnar á tímabilinu, þeirri staðreynd að útflutningsverð loðnu, sem stóð undir þorra magnaukningar, voru lægri en á ýmsum öðrum tegundum og þrengingum á mörkuðum fyrir uppsjávarafurðir í Rússlandi.

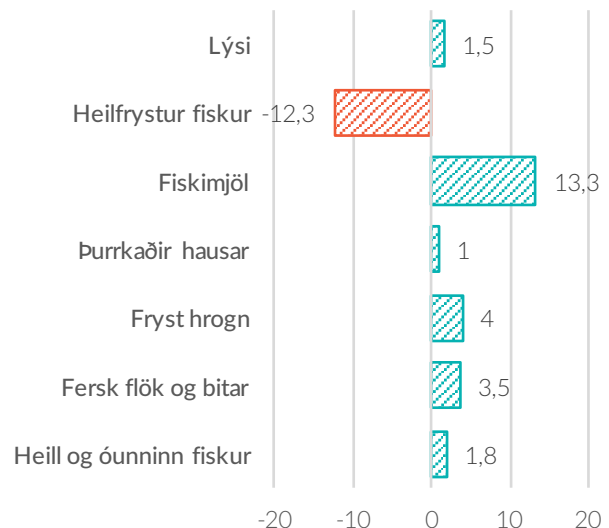
Þegar horft er á útflutningsverðmæti urðu mark- verðar breytingar í nokkrum vöruflokkum. Þar má nefna heilan og óunninn fisk (+1,8 ma. kr.), fersk flök og bita (+3,5 ma. kr.), fryst hrogn (+4,0 ma. kr.), þurrkaða hausa (+1 ma. kr.), fiski- mjöl (+13,3 ma. kr.), heilfrystan fisk (-12,3 ma. kr.) og lýsi (+1,5 ma. kr.). Þessar breytingar í afurða- samsetningu koma lítt á óvart í ljósi ágætrar loðnuvertíðar á árinu, aukinnar ráðstöfunar uppsjávartegunda í bræðslu í kjölfar erfiðrar stöðu á Rússlandsmarkaði, aukningar í bolfiskveiðum, meiri áherslu á framleiðslu ferskra afurða um þessar mundir og sífellt meira vægi landvinnslu bolfisks á kostnað sjófrystingar.

Vægi mikilvægasta markaðssvæðis íslenskra sjávarafurða, Evrópu, fór minnkandi á árinu 2015, einkum vegna 14 milljarða kr. minni útflutnings til

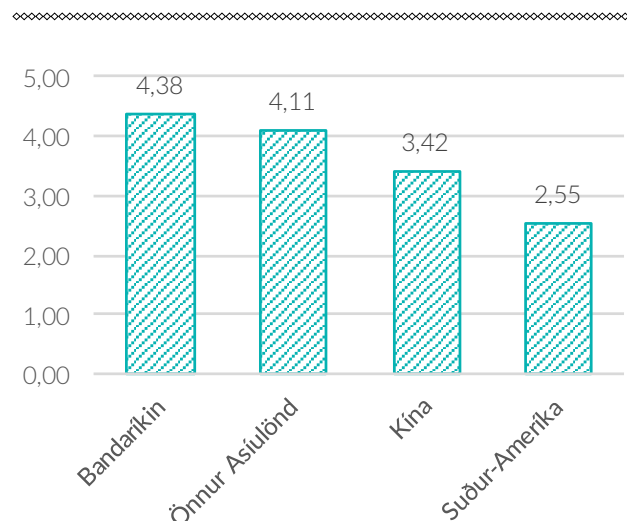
## HEILDARAFLI - HELSTU BREYTINGAR 2014-2015



## VERÐMÆTI ÚTFLUTNINGSFLOKKA - HELSTU BREYTINGAR Í MÖ. KR. 2014-2015



## MARKAÐSLÖND - MESTA AUKNING Í MÖ. KR. 2014-2015



Rússlands. Þess í stað jókst útflutningur verulega til Bandaríkjanna (+4,4 ma. kr.), Suður-Ameríku (+2,5 ma. kr.), Kína (+3,4 ma. kr.) og annarra Asíulanda (+4,1 ma. kr.).

## VERÐ BOTNFISKAÐURÐA Á UPPLIÐ EN UPPSJÁVARAFURÐA Á NIÐURLEIÐ

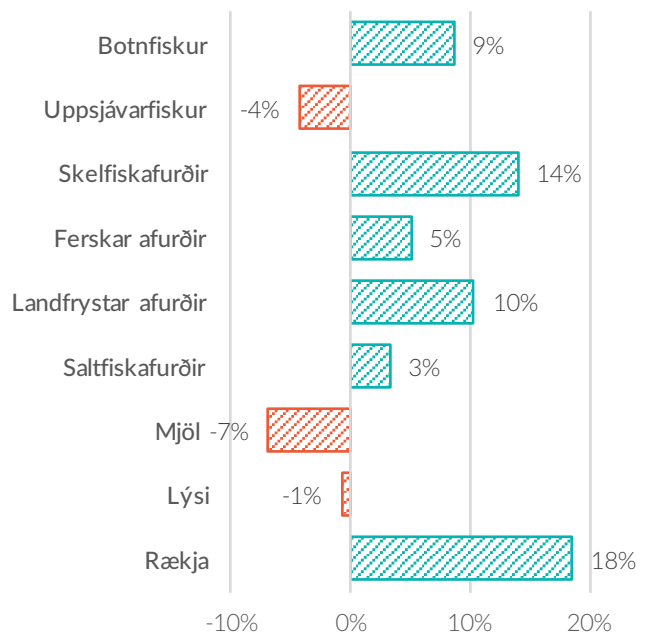
Ef útflutningsverð árána 2014 og 2015 eru borin saman má merkja nokkra verðhækkun á botnfiskafurðum (8%) og skelfiskafurðum (14%) en lækkun á uppsjávarafurðum (-8%). Heimsmarkaðsverð leika þar stór hlutverk, þorskerð á heimsmarkaði hafa verið á uppleið undanfarin misseri af völdum framboðsskerðingar, verð á frosinni og pillaðri kaldsjávarrækju fóru hækkandi allt árið 2015, fiskimjölsverð tók mikla dýfu við lok árs 2014 og héldu áfram að lækka allt framundir lok árs 2015. Þá má vera ljóst að lokun Rússlandsmarkaðar hefur haft einhverj áhrif til lækkunar á útflutningsverðum uppsjávarafurða.

## GRÍÐARGÓÐUR REKSTUR ÁFRAM OG NÝFJÁRFESTING Í VEXTI

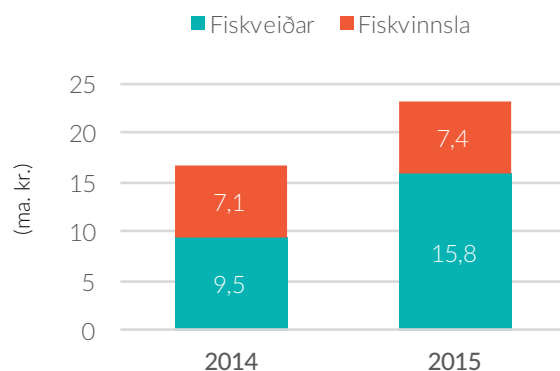
Tölur um rekstrarafkomu sjávarútvegsins 2015 eru ekki birtar fyrr en í lok árs 2016 en minnst tvö stærri fyrirtæki hafa gefið út afkomutölur sínar fyrir síðasta ár, HB Grandi og Síldarvinnslan. Rekstur þessara fyrirtækja hefur verið gríðarlega sterkur undanfarin ár og árið 2015 var þar engin undantekning. HB Grandi skilaði 36,3 milljóna evra (rúmir 5 milljarðar kr.) hagnaði eftir skatta og Síldarvinnslan hagnaðist um 6,2 milljarða króna. Lokun Rússlandsmarkaðar hefur því ekki haft nein úrslitaáhrif á afkomu þessara fyrirtækja þó verð uppsjávarafurða hafi lækkað eitthvað. EBITDA-hlutföll fyrirtækjanna voru 24% hjá HB Granda og rúm 30% hjá Síldarvinnslunni sem er svipað og undanfarin ár.

Nýfjárfesting sjávarútvegsfyrirtækja á árinu 2015 nam 20,6 milljörðum króna sem er aukning frá árinu á undan um rösk 4 milljarða króna. Nýfjárfesting þessi skiptist þannig að fjárfesting í veiðum var 13,3 milljarðar króna en í vinnslu 7,3 milljarðar króna. Munar þarna mestu um 9 nýsmíðuð skip sem afhent voru á síðasta ári.

## VERÐBREYTINGAR HELSTU AFURÐA 2014-2015



## NÝFJÁRFESTING Í SJÁVARÚTVEGI 2014-2015



## STÖRFUM FER FÆKKANDI Í VEIÐUM OG VINNSLU

Beinum störfum í sjávarútvegi virðist hafa fækkað verulega milli árunna 2014 og 2015 ef horft er til vinnumarkaðsrannsóknna Hagstofu. Þótt þessar rannsóknir séu ekki fullkomnar gefa þær sterkar vísbendingar í þessa átt: Árið 2014 var það metið svo að 9.100 manns eða 5,1% vinnuafslins hafi haft fiskveiðar eða fiskvinnslu sem aðalstarf en árið 2015 var þessi fjöldi metinn 7.800 manns eða 4,2% vinnuafslins. Störfum í sjávarútvegi fjölgaði umtalsvert á árunum 2009 til 2012 og hafa verið metin um 9.000 síðan þá með undantekningu árið 2015. Ekki skal sagt til um að hve miklu leyti þessar breytingar eru tímabundnar og þarf að bíða eftir niðurstöðum rannsókna fyrir árið 2016 áður en fullyrt verður um fækkun beinna starfa í sjávarútvegi.

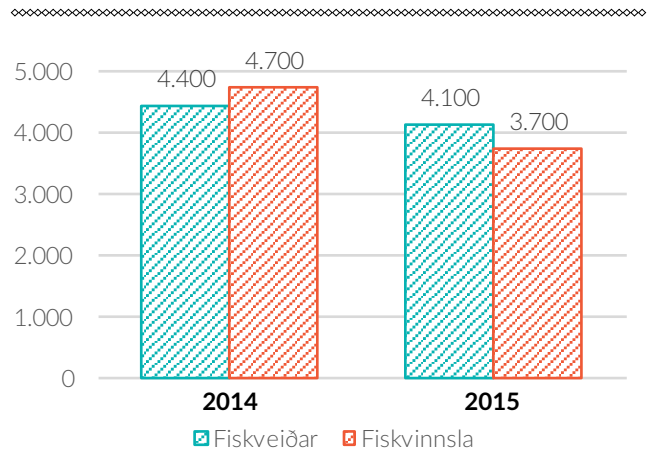
## MESTA NÝFJÁRFESTING Í FISKELDI FRÁ UPPHAFI

Þessi misserin stendur yfir fjárfestingabylgja í sjókvíaeldi á Íslandi og einnig nokkur uppbygging í landeldi. Þetta sést vel á því að á árinu 2015 var nýfjárfesting í fiskeldi á Íslandi 2,15 milljarðar króna sem er mesta nýfjárfesting í greininni sem mælst hefur. Þessi fjárfesting bætist við tæplega 1,7 milljarða króna fjárfestingu á árinu 2014. Erlendir fjárfestar eru áberandi í þessari uppbyggingu, en það er einmitt eitt þeirra atriða sem aðgreinir núverandi fjárfestingabylgju frá fyrri tímabilum mikilla fjárfestinga í fiskeldi hér á landi.

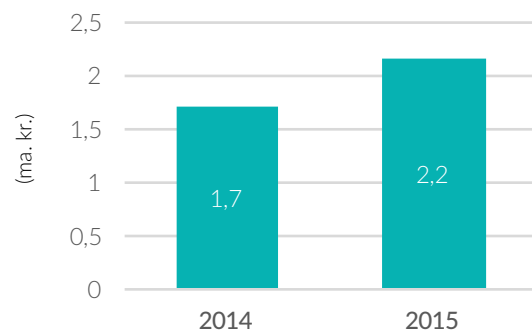
Uppi eru talsvert mikil áform um stækkun eldisins á Íslandi, bæði á sjó og landi. Eigi þær áætlanir að ganga eftir þarf að ráðast í mikla fjárfestingu, ekki síst í seiðaeldisstöðvum og öðrum innviðum.

Gert er ráð fyrir að strax á þessu ári muni hin mikla fjárfesting sem lagt hefur verið í á undanförunum árum byrja að skila sér í aukinni framleiðslu. Landssamband fiskeldisstöðva gerir ráð fyrir að allt að 8.000 tonnum verði slátrað af laxi á þessu ári sem yrði metframleiðsla og að rúmlega 4.000 tonnum verði slátrað af bleikju.

## STÖRF Í SJÁVARÚTVEGI 2014-2015



## NÝFJÁRFESTING Í FISKELDI 2014-2015



## VAXANDI FLUTNINGSGETA SKAPAR TÆKIFÆRI Í FERSKFISKÚTFLNINGI

Útflutningur á ferskum fiski hefur vaxið mikið að undanförunum árum. Fersku afurðirnar fara nú frá landi með nokkrum flutningaleiðum; með flutningaskipum, með Norrænu og með flugi, ýmist fraktflugi eða sem farmur í farþegaflugi. Flutningsgeta og þróun þessa flutningakerfis verða lykilatriði í mögulegum áframhaldandi vexti útflutnings ferskra sjávarafurða í framtíðinni. Flutningsgeta kerfisins vex nú hægt skrefum, meðal annars með tilkomu tveggja nýrra Boeing 767-300 véla í leiðarkerfi Icelandair á síðasta ári, en burðargeta þeirra með frakt er um þrisvar sinnum meiri en Boeing 757 vélanna sem þær leystu af hólmi. Þá hefur WOW Air hafið flug til San Francisco og Los Angeles með Airbus A330-300 breiðþotum sem skapar tækifæri til ferskfiskútflutnings á nýja og stóra markaði á vesturströnd Bandaríkjanna.

Frakkland er nú langmikilvægasta viðskiptaland Íslands þegar kemur að ferskum bolfiskafurðum en þangað fara um 14.000 tonn árlega af ferskum fiski. Þar á eftir fylgja Bretland og Belgía með um 6.000 tonn hvort. Fast á hæla þeirra fylgja svo Bandaríkin með um 5.000 tonn árlega.

## ZYMETECH SAMEINAST ENZYMATICA

Í janúar á þessu ári var greint frá því að sænska líftæknifyrirtækið Enzymatica hafi keypt 99,5% hlutfjár í Zymetech með hlutabréfum og áskriftarréttindum í Enzymatica. Zymetech hefur um árabil þróað aðferðir til að einangra sjávarensím, meðal annars út þorski, sem nota má í ýmsar húð-, snyrti- og lækningavörur. Sameining Zymetech og Enzymatica eru í raun stórtíðindi enda skapar hún grundvöll fyrir frekari sókn fyrirtækjanna á alþjóðlega markaði með líftæknaafurðir sínar. Hlutfé Zymetech var metið á 1,2 milljarða íslenskra króna í viðskiptunum en þar störfuðu 10 manns á síðasta ári, flestir við rannsóknir, og verður starfsemi haldið óbreytt áfram á Íslandi. Zymetech var stofnað árið 1999.

## VIÐSNÚNINGUR HJÁ MAREL

Áætlanir fyrir árið 2015 benda til þess að vöxtur hjá tæknifyrirtækjum í sjávarklasnum hafi verið um 12% heilt yfir. Geirinn hefur þannig vaxið stöðugt um 10-15% frá árinu 2009. Marel, risinn í íslenska fisk- og matvælatæknigeiranum, hefur gengið í gegnum talsverða endurskipulagningu á undanförunum árum. Sú endurskipulagning, sem meðal annars hefur falið í sér kaup á erlendum tæknifyrirtækjum, er nú byrjuð að skila sér í bættem rekstri. 15% tekjувöxtur var á árinu 2015 hjá fyrirtækinu og hreinn hagnaður var 57 milljónir evra samanboreið við 12 milljónir evra árið 2014. Hlutabréf í Marel hafa hækkað um tæp 37% síðasta árið.

## ÚTFLUTNINGUR FERSKRA BOLFISKAFURÐA 2000-2015 - MAGN OG VERÐMÆTI

